

FESTOOL

Схема  
сборки



# Кормушка для птиц

Декоративная кормушка для зимующих птиц

ООО "ТТС Тултехник Системс"  
111250, Москва, ул. Красноказарменная, 13  
Телефон: (495) 721 95 85  
Факс: (495) 361 68 22  
[www.festool.ru](http://www.festool.ru)

# Кормушка для птиц

Многие из нас постоянно помогают пернатым обитателям леса в холодное время года. Особенно зимой приятно наблюдать за нашими местными птицами.

Форма кормушки может быть самой разной. Башня, фахверковый домик или амбар – возможен любой вариант. Важное значение имеют внутренняя отделка и специальная кормушка в виде жёлоба из водопроводных труб. Благодаря такой конструкции в лотке всегда находится лишь то количество корма, которое могут съесть птицы, кроме того, корм всегда остается

чистым. Окна, двери, жёрдочки, крыши и все другие элементы отделки вы можете изготовить по своему вкусу.

Наша кормушка для птиц изготовлена в виде маяка. В качестве основного материала использовалась проклеенная водостойким составом фанера толщиной 15 и 6 мм. Для всех резьбовых соединений использованы шурупы из нержавеющей стали. Кормушка изготовлена из обычных водопроводных труб, которые продаются в магазинах сантехники.



1

1.1



1. При помощи дисковой пилы с шиной-направляющей или монтажной дисковой пилы распилите листы фанеры по размерам, указанным в перечне заготовок. При распиловке на многофункциональном столе, показанном на рисунке, упорную планку можно поставить наклонно

1.2



под углом 5°, что позволит легко и точно отпилить стенки кормушки. При распиловке листов толщиной 6 мм на столе необходимо использовать подкладку, так как минимальная толщина при пилении с упорной планкой составляет 15 мм.

1.3



При отпиливании верхнего и нижнего края стенок (поз. 1 + 2) пильный диск наклоняется под углом 5°. Удобно использовать второй элемент стенки в качестве упора.

2

2.1



2. Склейте между собой четыре стенки. Для склеивания используется либо водостойкий столярный клей, либо полиуретановый клей. Дополнительно клеевые швы можно зафиксировать шурупами Spx 3,5 x 35 или гвоздями. Стенки надстройки башни (поз. 12 + 13) склеиваются таким же способом.

2.2



После высыхания клея боковые поверхности башни шлифуются заподлицо грубой абразивной бумагой (зернистость P 80). Вырежьте элементы пола (поз. 3 + 4) башни. Элемент пола меньшего размера вырезается таким образом, чтобы он точно входил между стенками.

2.3



Большой элемент пола вырезается заподлицо с наружными краями башни. Все кромки элементов пола должны иметь скос 5°.



**3****3.1**

3. Вставьте трубу в башню и отметьте на нижнем конце (поз. 17) угол скоса, под которым необходимо обрезать трубу. Обрезать трубу можно ножовкой или угловой шлифмашинкой. Зачистка производится затем стационарной ленточной шлифмашинкой или напильником.

**3.2**

Отметьте на башне положение отверстия кормушки. Просверлите в нижних углах по отверстию диаметром 8 мм и вырежьте лобзиком дугу, используя пилку для криволинейных резов. Соедините между собой шурупами отдельные элементы держателя для трубы.

**3.3**

Для этого с каждой стороны (поз. 7) просверливаются отверстия 3,5 мм. Затем отдельные элементы (поз. 7 + 8) соединяются между собой шурупами Spax 3,5 x 35. Прикрутите держатель к элементу пола меньшего размера. Труба прикручивается сбоку к держателю двумя шурупами Spax 3,5 x 16.

**4****4.1**

4. Отметьте на большом элементе пола две диагонали и разместите элемент пола меньшего размера таким образом, чтобы его углы находились точно на диагоналях. Соедините оба элемента пола шурупами. Теперь вы можете поставить на них башню и проверить точность посадки отверстия кормушки. При необходимости обработайте отверстие рашпилем или лобзиком.

**4.2**

За трубой на держателе крепится дополнительная опора (поз. 9). Перед отверстием кормушки устанавливается также полукруглый элемент, который будет выполнять функцию лотка и площадки для птиц. Над отверстием для корма крепится козырёк для защиты от дождя. Отпилите кусок фанеры, из которого будут вырезаться поз. 5 + 6, по одной кромке рез производится

**4.3**

под углом 5°. Данной кромкой элементы крепятся к башне. В лотке сверлом Форстнера (D = 35 мм) высверливается углубление 5 мм. При этом доска с отверстием 35 мм используется в качестве направляющей сверла. Теперь отметьте контуры обоих элементов и вырежьте их лобзиком. Оба элемента прикручиваются изнутри к башне.

**5****5.1**

5. Надстройку башни вы можете изготовить по любому собственному проекту. Прикрутите к платформе обрезки бруска, к которому вы сможете приклеить надстройку. По углам клею и гвоздями крепятся угловые рейки. К этим рейкам затем приклеиваются перила.

**5.2**

Готовая надстройка крепится к башне винтом, который служит центром вращения. Для заполнения находящейся внутри трубы кормом вся надстройка просто отвинчивается. Внешние углы башни можно скруглить вертикальным фрезером или рубанком.

**5.3**

Зашлифуйте все детали башни ручным шлифовальным бруском или эксцентриковой шлифмашинкой.

### Перечень электроинструментов

- дисковая пила
- лобзик
- аккумуляторный шуруповёрт
- эксцентриковая шлифовальная машинка

### Перечень инструментов

- молоток
- струбцины
- сверло 8 мм
- сверло 3,5 мм
- ножовка
- напильник

### Перечень заготовок

Поз.	Кол-во	Наименование	Длина	Ширина	Толщина	Материал
1	2	Стенка	592	207	15	Фанера
2	2	Стенка	592	177	15	Фанера
3	1	Элемент пола большой	208	208	15	Фанера
4	1	Элемент пола малый	177	177	15	Фанера
5	1	Полукруглый лоток для корма	D = 100		15	Фанера
6	1	Козырёк	D = 120		15	Фанера
7	2	Сторона держателя трубы	120	100	15	Фанера
8	1	Нижняя часть держателя трубы	90	50	15	Фанера
9	1	Опора трубы	80	38	15	Фанера
10	1	Платформа	150	150	15	Фанера
11	1	Крепление надстройки	58	58	15	Фанера
12	2	Стенка надстройки	120	70	6	Фанера
13	2	Стенка надстройки	120	58	6	Фанера
14	1	Крыша надстройки	90	90	6	Фанера
15	1	Переходник		75x50		Пластик
16	1	Труба	250	50		Пластик
17	1	Труба	150	50		Пластик
18	1	Колено 30 градусов		50		Пластик
19	17	Шурупы Spax	35		3,5	Нержавеющая сталь
20	2	Шурупы Spax	25		3,5	Нержавеющая сталь
21	2	Шурупы Spax	16		3,5	Нержавеющая сталь

Все размеры в миллиметрах

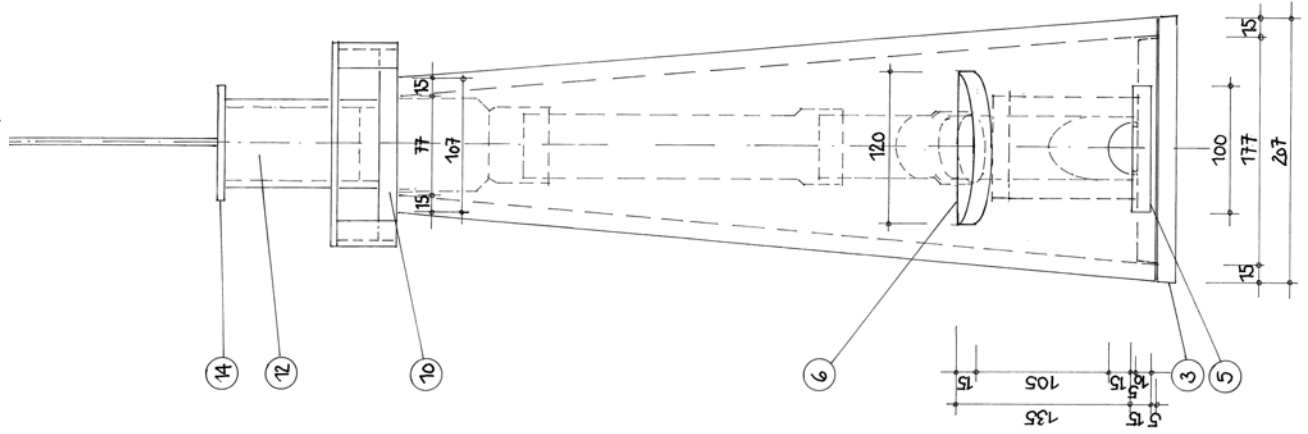


### Обработка поверхности

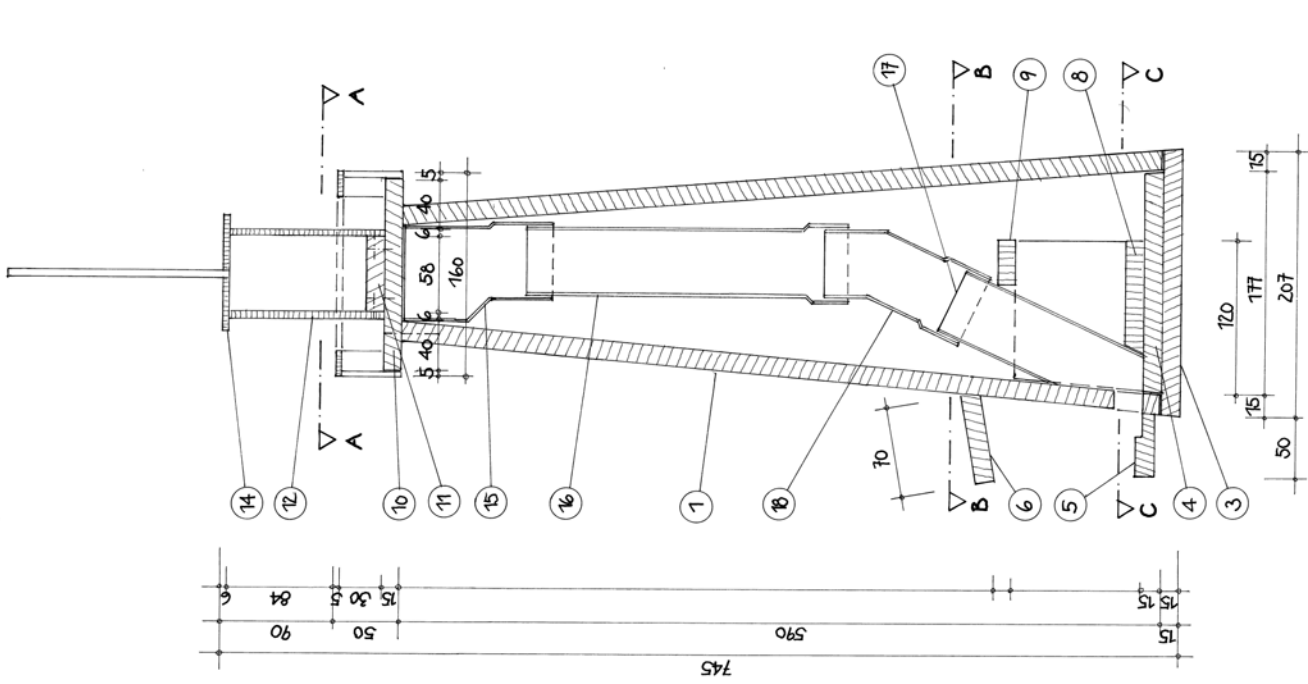
Нижняя часть башни сначала красится в основной цвет (красный). Затем скотчем заклеиваются участки, которые должны остаться красными. Открытые участки покрываются белой краской. После снятия скотча получится очень красивая башня в полоску. Надстройка сначала покрывается серебристой краской, затем оформляется посредством оклеивания скотчем и нанесения отдельных элементов кисточкой. Контуры и края выделяются водостойким фломастером. В заключение поверхность покрывается прозрачной глазурью.

# КОРМУШКА ДЛЯ ПТИЦ

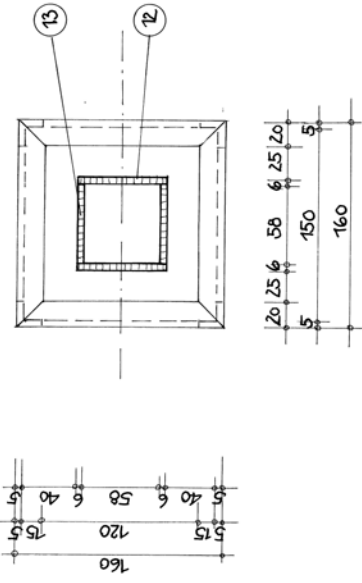
ВИД СБОКУ И СПЕРЕДИ, РАЗРЕЗ,  
ГОРИЗОНТАЛЬНЫЕ ПРОЕКЦИИ М. 1 : 2



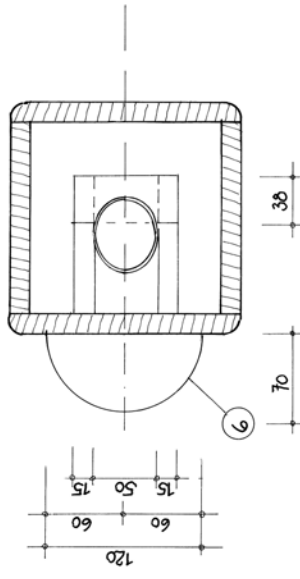
М 1 : 2



ГОРИЗОНТАЛЬНАЯ ПРОЕКЦИЯ А-А



ГОРИЗОНТАЛЬНАЯ ПРОЕКЦИЯ В-В



ГОРИЗОНТАЛЬНАЯ ПРОЕКЦИЯ С-С

